

## मेळघाट व्याघ्र प्रकल्प संचालनालय, अमरावती

### माहितीचा अधिकार अधिनियम २००५ चे कलम ४ प्रमाणे प्रदर्शित करावयाची माहिती

देशातल्या प्रथम स्थापीत झालेल्या एकुण ९ व्याघ्र प्रकल्पापैकी मेळघाट व्याघ्र प्रकल्पाची स्थापना सन १९७३-७४ मध्ये झाली. अमरावती जिल्हयात वसलेल्या या व्याघ्र प्रकल्पाचे एकुण क्षेत्र १६७६.९३ चौ.की.मी. असून सदर क्षेत्राची विभागणी खालील प्रमाणे करण्यात आली आहे.

०१	गुगामल राष्ट्रीय उद्यान	३६१.२८ चौ.की.मी.
०२	मेळघाट अभयारण्य	७८८.७५ चौ.की.मी.
०३	बहुविध वापरक्षेत्र	५२६.९० चौ.की.मी.
[I]	<b>व्याघ्र प्रकल्पाचे एकुण क्षेत्र</b>	<b>१६७६.९३ चौ.की.मी.</b>

व्यवस्थापनाच्या दृष्टीने सदरचे क्षेत्र दोन वन्यजीव विभागात विभागणी केले असून, या दोन्ही वन्यजीव विभागाचे मुख्यालय परतवाडा येथे आहे. सिपना वन्यजीव विभागाचे क्षेत्र ८३९.०९ चौ.की.मी. असून, गुगामल वन्यजीव विभागाचे क्षेत्र ८३७.८४ चौ.की.मी. आहे या व्यतिरिक्त या संचालनालया अंतर्गत अकोट येथेही वन्यजीव विभाग कार्यरत असून, या विभागाच्या अधिनस्त क्षेत्राचा तपशिल खालील प्रमाणे आहे.

०१	नरनाळा अभयारण्य	१२.३५ चौ.की.मी.
०२	वान अभयारण्य	२११.०० चौ.की.मी.
०३	अंबाबरवा अभयारण्य	१२७.११ चौ.की.मी.
[II]	<b>अकोट वन्यजीव विभागाचे एकुण क्षेत्र</b>	<b>३५०.४६ चौ.की.मी.</b>
[III]	<b>संचालनालया अंतर्गत एकुण क्षेत्र (I+II)</b>	<b>२०२७.३९ चौ.की.मी.</b>

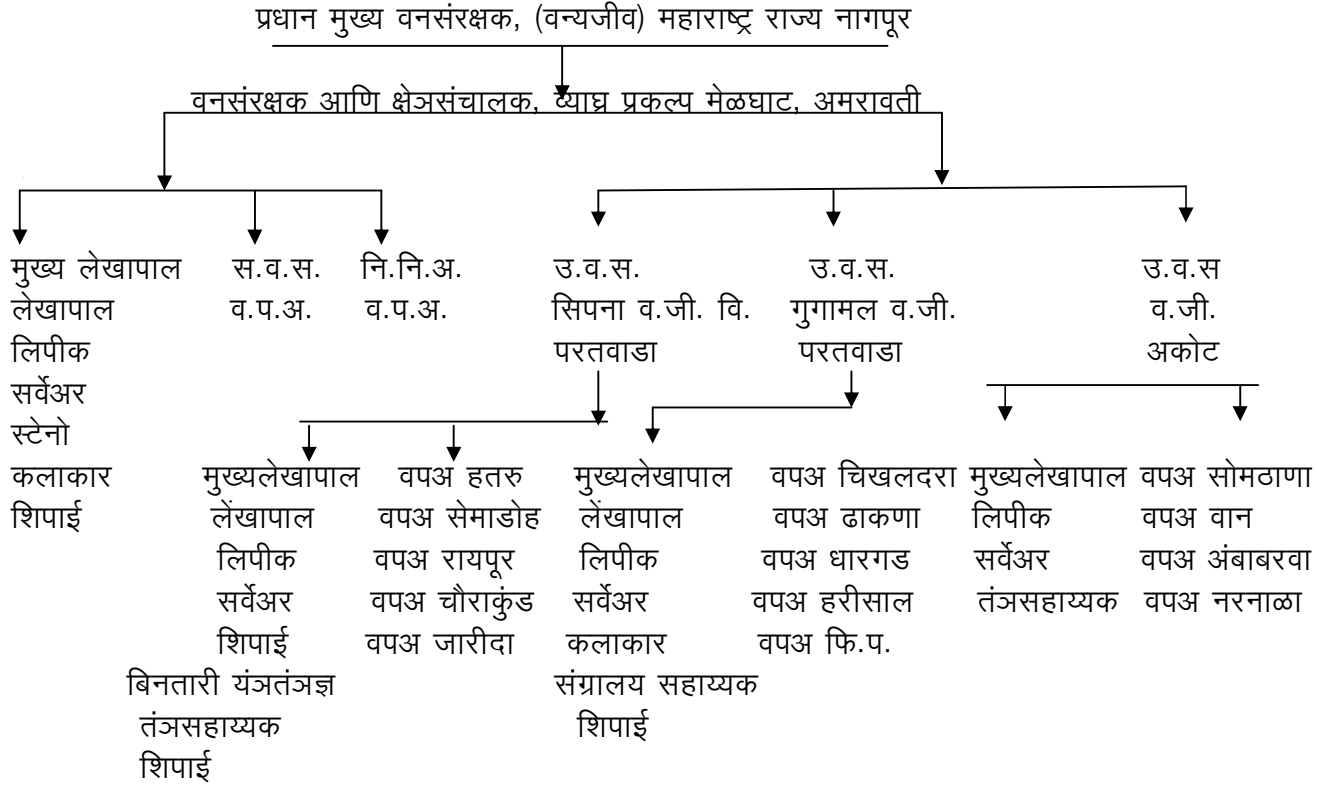
महाराष्ट्र शासन अधिसूचना दिनांक २७/१२/२००७ नुसार खालील प्रमाणे १५००.४९ चौ.की.मी.क्षेत्र हे धोकाग्रस्त व्याघ्र अधिवास म्हणून घोषित केले आहे.

१) गुगामल राष्ट्रीय उद्यान	३६१.२८ चौ.की.मी.
२) मेळघाट अभयारण्य	७८८.७५ चौ.की.मी.
३) नरनाळा अभयारण्य	१२.३५ चौ.की.मी.
४) अंबाबरवा अभयारण्य	१२७.११ चौ.की.मी.
५) वान अभयारण्य	२११.०० चौ.की.मी.



१)

## कार्यालयाची रचना





### १) कार्यालयाची कार्ये व कर्तव्य :-

या संचालनालया अंतर्गत सिपना वन्यजीव विभाग, गुगामल वन्यजीव विभाग, व अकोट वन्यजीव विभाग से तिन वन्यजीव विभाग कार्यरत आहेत.तथापी केवळ या संचालनायाची रचना, कार्य, कर्तव्य खालील प्रमाणे आहे.

कार्यालय प्रमुख	कक्ष प्रमुख	कक्ष-१	कक्षातील कर्मचारी	कामाचा तपशिल
वनसंरक्षक आणि क्षेत्रसंचालक, व्याघ्र प्रकल्प मेळघाट अमरावती	मुख्य लेखापाल	१) आस्थापना	लेखापाल लिपीक	१)क्षेत्रसंचालक,उपवनसंरक्षक,सहाय्यक वनसंरक्षक, वनक्षेत्रपाल कनिष्ठ सांख्यिकी सहाय्यक,शाखा अभियंता,लघुलेखक,सर्व्हेअर,कलाकार वाहनचालक व गट ड मधील सर्व कर्मचा-यांच्या सेवा विषयक बाबी हाताळणे,व संबंधित न्यायालयीन प्रकरणे, हाताळणे, विभागीय चौकशी प्रक्रीया २)स्थायी/ अधिसंख्य वनमजूर सर्व नियमित प्रकरणे हाताळणे
		२) लेखापरीक्षण/रो हयो	लेखापाल लिपीक	महालेखाकार, नागपूर/ प्रधान मुख्य वनसंरक्षक (वन्यजीव) महाराष्ट्र राज्य, नागपूर व या कार्यालयाने केलेल्या विभागाचे अंतर्गत लेखा परीक्षण अहवाल काढलेल्या आक्षेपाची पुर्तता करणे इत्यादी कामे, रोजगार हमी योजना अंतर्गत जैमासीक अहवाल, विविध सभांची माहिती तयार करणे इत्यादी कामे
		३) योजना/लेखा शाखा	लेखापाल लिपीक	१)योजना/योतनेत्तर अंतर्गत,केंन्द्र पुरस्कृत योजना, २) खर्च, मासीक व जैमासीक अहवाल, ३)विनियोजन लेखे, खर्चाचे ताळमेळ, इत्यादी कामे हाताळणे
		४) आवक/जावक शाखा	लिपीक	कार्यालयात येणारे टपाल स्वीकारणे, आलेले टपाल आवक करणे, कार्यालयातील टपाल पाठविणे व आवक जावक नोंदवही अद्यावत ठेवणे
		टंलेखन शाखा/संगणक शाखा	लिपीक	कार्यालयातील पत्रव्यवहार टंकलीखित करणे

**कक्ष-२**

	निसर्ग निर्वचन अधिकारी	कलाकार	कलाकार	१)वन्यजीवांचे छायाचित्र काढणे , २)जनजागृती ३)मनुष्यहानी व पशुहानी इत्यादीचे प्रकरणे हाताळणे
		निसर्ग निर्वचन संकुल	वनक्षेत्रपाल	१)निसर्ग निर्वचन संकुल मधील परीरक्षणाचे काम करणे, २)जनजागृती ३) आगीचे अहवाल संकलीत करून वरीष्ठ कार्यालयात सादर करणे

**कक्ष-३**

	संशोधन अधिकारी	संशोधन	लिपीक	१) वन्यजीव प्रगणनेचे काम हाताळणे, वाघ प्रत्यक्ष पाहणीचे अहवाल सादर करणे, २)माहितीचे अधिकार अंतर्गत पत्रव्यवहार ३) व्याघ्र संरक्षण प्रतिष्ठान संबंधीची कामे
		सांख्यिकी	कनिष्ठ सांख्यिकी सहाय्यक	१) अतिक्रमण २) अवैध वृक्षतोड ३) वनगुन्हे व वन्यजीव गुन्हे संबंधी संपूर्ण पत्रव्यवहार,

**कक्ष-४**

	दस्तावेज अधिकारी	सामान्य शाखा	लिपीक	१) भांडार विषयक कामे हाताळणे
		सर्व्हेअर शाखा	सर्व्हेअर	१)वन (संवर्धन ) अधिनियम १९८० अंतर्गत प्राप्त प्रस्ताव २) वनजमीनी विषयक कामे ३)पुनर्वसन संबंधी प्रस्ताव
		शाखा अभियंता	कनिष्ठ अभियंता लिपीक	१)रस्ते व ईमारतीच्या बांधकामाचे अंदाजपत्रक तयार करणे, शासकीय ईमारतीचे परीरक्षण,

**कक्ष-५**

	वनसंरक्षक आणि क्षेत्रसंचालक	लघुलेखक शाखा	स्टेनो	१)मा. क्षेत्रसंचालक यांनी वेळोवेळी दिलेले श्रुतलेखन पूर्ण करणे, २)गोपनीय अहवाल, ३) अधिका-यांच्या सभा,
--	-----------------------------------	-----------------	--------	--

## **2) Powers & duties of officers and employees**

### **Conservator of Forests & Field Director :-**

He is head and overall in charge of Melghat Tiger Reserve, he is responsible for

- 1) Management of protected area of Melghat Tiger Reserve
- 2) Exercising the executive, financial and technical control, over the functions of Deputy Conservators of Forests and subordinates .
- 3) Effective enforcement of Wildlife (Protection) Act.1972 , Indian Forest Act 1927 and other Government instructions.
- 4) Preparation of Tiger Conservation plan for protection of Tiger Reserve and providing site specific habitat inputs for viable population of tiger, co-predators and prey animal, also for ecologically compatible land uses in tiger reserve.

### **Research Officers (Assistant Conservator of Forests)**

To assist. Conservator of Forests & Field Director in Research and Monitoring work covering wildlife population and their behavioral aspect. Habitat improvement census work, Vegetation plots. Offence cases and compilation of the various field data.

### **Nature Interpretation officer (Assistant Conservator of Forests) :-**

To assist. Conservator of Forests and Field Director in Tourism in the from nature education and interpretation. Monitoring tourist activity, forest fire and compilation of field data.

### **Documentation officer (Range Forest officer):-**

Range Forest officer in documentation of Research papers. Technical Bulletin, Census data etc. and publication.

### **Range Forest officer. (N.I.C.) :-**

To assist.N.I.O. in tourism activity and Nature education and interpretation.

**Junior Engineer:-**

To assist. Conservator of Forests and Field Director in communication of building water conservation work and preparation of estimate of the works.

**Artists :-**

To prepare attractive graphic charts indicating movements of wildlife presence of wildlife, location of water holes. Caves, riches and display of imaginative eye-catching placards/posters, exhibitions original idea.

**Surveyor :-**

Responsible for actual survey of protected area. Preparation of administrative and functional maps preparation of maps showing valuable information such as Tiger/Panther presence, cattle kills, water hole etc. He keeps the records related to forest land.

**Chief Accountant :-**

Responsible for exercising super vision and control over the Accountants/Clerks in office for prompt disposal of office correspondence and for cash account . He is assisted by other office staff make as accountant, clerk, Steno etc.

**Deputy Conservator of Forests:-**

He is overall in charge and protected area manager of Wildlife division of Melghat Tiger Reserve, he is responsible for

- 1) Management of protected area of Wildlife division.
- 2) Offering guidance and exercising the executive, financial and technical control, over the functions of Range forest officer and subordinate.
- 3) Effective enforcement of Wildlife (Protection) Act.1972 , Indian Forest Act 1927 and other Government instructions. F.C.A. 1980, Biological diversity Act 2002 and rules made there under.

**Assistant Conservator of Forests :-**



He is responsible mainly to assist. the Deputy Conservator of forests in managing to affairs of protected area . in the absence of Deputy Conservator of forests from headquarter,

He would help Deputy Conservator of Forests to exercise control over sub-ordinate and would offer them technical guidance

### **Range Forest officer :-**

He is incharge and protected area managers of Range. He is responsible for .

- 1) Carrying out all the function of the Deputy Conservator of Forests & Assistant Conservator of Forests in the respect of his area of jurisdiction.
- 2) Overall control of the affairs of the protected area. Under his jurisdictions
- 3) Effective enforcement of Wildlife (Protection) Act.1972 , and other instructions of the Government and senior officer.
- 4) Control over the works of Foresters, Forest Guards and other staff
- 5) Disbursement of salary to staff and wages to labourers.
- 6) Cash account of the Range.
- 7) Exercising strict vigil in protected area at strategies points
- 8) Offering guidance to Foresters and Forest Guards under his control in the respect of protection works and developments works.

### **Foresters:-**

He is incharge and protected area of Round and is responsible for .

- 1) Protection of forests and Wildlife
- 2) Execution of various developmental works.
- 3) Offering guidance to forest guards in the respect of protection and developmental work.
- 4) Periodically monitoring Wildlife activity.
- 5) Investigation of offence cases.
- 6) Regular beat inspection

### **Forest Guards:-**

He is in charge of protected area of Beat and he is responsible for protection of forest under his jurisdiction. He has to patrolli forest area daily. He has to check the forest area of Beat once in for night completely, to monitor presence and activity of Wildlife and collect relevant data daily.

To carryout various field works as per the instructions of his superiors.

### ३)निर्णय घेण्याची कार्यपध्दती, पर्यवेक्षण व उत्तरदायीत्व प्रणाली :-

महाराष्ट्र शासकीय कर्मचा-याच्या बदल्याचे विनियमन आणि शासकीय कर्तव्य पार पाडतांना विलंबास प्रतिबंध अधिनियम २००५ मधील कलम ८ (२) ९ (१) अंतर्गत वनसंरक्षक व क्षेत्रसंचालक, मे.व्या.प्र. अमरावती कार्यालयातील विषया संबंधीत बाबीवर अंतीम निर्णय घेण्याच्या दृष्टीने प्रकरण सादर करणा-या अधिका-याचे तीन स्तर निर्धारित करणे.

अ.क्र.	विषय	स्तर			आदेश/प्रमाणपत्र निर्गमित करण्यास सक्षम अधिकारी
		प्रथम	द्वितीय	तृतीय	
१	२	३	४	५	६
कक्ष-१ आस्थापना					
१	आस्थापना विषयक सर्व बाबी	संबंधित लेखापाल	कक्ष अधिकारी क्रं. १	व.सं.व क्षेत्रसंचालक, मे.व्या.प्र.अम.	व.सं.व क्षेत्रसंचालक, मे.व्या.प्र.अम.
२	योजना/योजनेत्तर विषयक सर्व बाबी	संबंधित लेखापाल	कक्ष अधिकारी क्रं. १	व.सं.व क्षेत्रसंचालक, मे.व्या.प्र.अम.	व.सं.व क्षेत्रसंचालक, मे.व्या.प्र.अम.
३	लेखापरीक्षण/रोहयो	संबंधित लेखापाल	कक्ष अधिकारी क्रं. १	व.सं.व क्षेत्रसंचालक, मे.व्या.प्र.अम.	व.सं.व क्षेत्रसंचालक, मे.व्या.प्र.अम.
कक्ष-२ निसर्ग निर्वचन अधिकारी					
४	कलाकार शाखा	संबंधित कलाकार	कक्ष अधिकारी क्रं. २	व.सं.व क्षेत्रसंचालक, मे.व्या.प्र.अम.	व.सं.व क्षेत्रसंचालक, मे.व्या.प्र.अम.
५	निसर्ग निर्वचन संकुल	संबंधित वनक्षेत्रपाल	कक्ष अधिकारी क्रं. २	व.सं.व क्षेत्रसंचालक, मे.व्या.प्र.अम.	व.सं.व क्षेत्रसंचालक, मे.व्या.प्र.अम.
कक्ष-३ संशोधन अधिकारी					
६	संशोधन शाखा	संबंधित लिपीक	कक्ष अधिकारी क्रं. ३	व.सं.व क्षेत्रसंचालक, मे.व्या.प्र.अम.	व.सं.व क्षेत्रसंचालक, मे.व्या.प्र.अम.
७	सांख्यिकी शाखा	कनिष्ठ सांख्यिकी सहाय्यक	कक्ष अधिकारी क्रं. ३	व.सं.व क्षेत्रसंचालक, मे.व्या.प्र.अम.	व.सं.व क्षेत्रसंचालक, मे.व्या.प्र.अम.

कक्ष-४ :- दस्तऐवज अधिकारी					
८	सामान्य शाखा	संबंधित लिपीक	कक्ष अधिकारी क्रं.४	व.सं.व क्षेत्रसंचालक, मे.व्या.प्र.अम.	व.सं.व क्षेत्रसंचालक, मे.व्या.प्र.अम.
९	सर्व्हेअर शाखा	संबंधित सर्व्हेअर	कक्ष अधिकारी क्रं.४	व.सं.व क्षेत्रसंचालक, मे.व्या.प्र.अम.	व.सं.व क्षेत्रसंचालक, मे.व्या.प्र.अम.
१०	शाखा अभियंता	संबंधित कनिष्ठ अभियंता	कक्ष अधिकारी क्रं.४	व.सं.व क्षेत्रसंचालक, मे.व्या.प्र.अम.	व.सं.व क्षेत्रसंचालक, मे.व्या.प्र.अम.
कक्ष-५ लघुलेखक					
११	लघुलेखक शाखा	लघुलेखक (उच्चश्रेणी)	कक्ष अधिकारी क्रं.५	व.सं.व क्षेत्रसंचालक, मे.व्या.प्र.अम.	व.सं.व क्षेत्रसंचालक, मे.व्या.प्र.अम.

**५)कार्य पार पाडण्यासाठी वापरण्यात येणारे नियम आणि कायदे:-**

मेळघाट व्याघ्र प्रकल्प अमरावती हे संचालनालय राज्य शासनाच्या अधिपत्याखाली येत असल्याने या अंतर्गत कार्यरत अधिकारी/ व कर्मचारी यांना महाराष्ट्र राज्य नागरी सेवा नियम व राज्य शासनाने वेळोवेळी निर्गमित केलेले निर्णय लागू आहेत. व्याघ्र प्रकल्पा अंतर्गत होणा-या अवैद्य गुन्ह्याकरीता लागू होणारे अधिनियम व कायदे खालील प्रमाणे आहेत.

- १) भारतीय वन अधिनियम १९२७
- २) मुंबई वन नियम १९४२ (सुधारीत १९९९)
- ३) महाराष्ट्र (वनवणवा संरक्षण) नियम १९८२
- ४) महाराष्ट्र गौण वनउत्पादन (व्यापाराचे विनियमन) अधिनियम १९६९
- ५) वन्यजीव (संरक्षण) अधिनियम १९७२
- ६) जैवविविधता अधिनियम २००२
- ७) वनसंवर्धन अधिनियम १९८०
- ८) महाराष्ट्र वन्यजीव संरक्षण नियम १९७५
- ९) अनुसुचित जमाती व ईतर परंपरागत वनवासी (वन अधिकार मान्यता) अधिनियम २००६

**७) धोरण तयार करण्याच्या किंवा अंमलबजावणी प्रक्रीयेमध्ये जनतेच्या सहभागासाठी केलेली उपाय योजना :**

वन्यजीव (संरक्षण) अधिनियम १९७२ चे कलम ३८ एक्स नुसार व्याघ्र प्रकल्प क्षेत्रात व्याघ्र संरक्षण प्रतिष्ठाण (Tiger Conservation foundation) ची स्थापना करणे आवश्यक असल्याने महाराष्ट्र शासन निर्णय क्रमांक डब्ल्यूएलपी-१०-०८ सी आर १९ एफ-१ दिनांक २१/८/२००८ अन्वये व्याघ्र संरक्षण प्रतिष्ठान (Tiger Conservation foundation) च्या प्रस्तावास मान्यता देण्यात आली असून, त्यानुसार मेळघाट व्याघ्र संरक्षण प्रतिष्ठान याची नोंदणी बॉम्बे पब्लीक ट्रस्ट ॲक्ट १९५० अंतर्गत करण्यात आली.

**निसर्ग पर्यटन :-** निसर्ग पर्यटन म्हणजे पर्यावरणाप्रती जागृक राहून नैसर्गिक अधिवासात निसर्गाचा आनंद उपभोगण्यासाठी व त्याच्या सानिध्यात राहून नैसर्गिक अधिवासाला हानी होणार नाही याची दक्षता घेण्या बरोबरच निसर्ग संवर्धनाचा संदेश घेवून स्थानिक आदिवासींचा सामाजीक सहभाग प्राप्त करून त्याची आर्थिक उन्नती साधणे

**निसर्ग पर्यटनाचे उद्देश :-**

- १) वन्यजीव व जैविक विविधतेचे संवर्धन व जतन करण्यासाठी जनतेमध्ये जागृती निर्माण करून त्याचा पाठींबा मिळविणे
- २) पर्यटकांना वनविहाराच्या अनुभवाबरोबरच वने व वन्यजीवाची माहिती देणे
- ३) विद्यार्थी व संशोधकांना वन्यजीव व जैविक विविधतेचा अभ्यास करण्यासाठी प्रोत्साहित करणे
- ४) निसर्ग शिक्षणासाठी निसर्ग निर्वचन केंद्रातून माहिती पुरविणे
- ५) पर्यटक व निसर्ग प्रेमी यांच्याकरीता विविध कार्यक्रमाचे आयोजन करणे
- ६) पर्यटका करीता विवक्षित पर्यटन क्षेत्रात वन्यजीव दर्शनाची सुविधा देणे
- ७) निसर्ग पर्यटनाकरीता गैर शासकीय संस्थांची मदत घेणे
- ८) स्थानिक रहिवाश्यांना निसर्ग पर्यटन कार्यक्रमात सक्रीय सहभागी होण्याकरीता प्रोत्साहित करून त्याची आर्थिक स्थितीचा दर्जा वाढविणे व त्यांचे वनावरील अवलंबन कमी करणे
- ९) वरील उद्देश साध्य करण्या करीता प्रकल्पक्षेत्रातील आदिवासी गावांजवळ पर्यटकांच्या निवासा करीता कोरकु कुटीच्या निर्मीती करण्यात आल्या आहेत. कोरकु कुटीमध्ये मुक्कामी पर्यटकांना कोरकु संस्कृती व त्यांच्या आर्थिक/सामाजीक दर्जाची माहिती मिळविता येते.
- १०) वनभ्रमंती करीता पर्यटकांना स्थानिक प्रशिक्षित गाईड उपलब्ध आहेत.

**वन्यजीव पर्यटन क्षेत्र :-**

मेळघाट व्याघ्र प्रकल्प क्षेत्रात वन्यजीव पर्यटन व शिक्षणाच्या दृष्टीने तीन विविध क्षेत्रे राखीव ठेवण्यात आले आहे.

- १) अमरावती निर्वचन केंद्र
- २) सेमाडोह निर्वचन संकुल व वन्यजीव पर्यटन क्षेत्र (५८.६७ चौ.की.मी.)
- ३) हरीसाल निर्वचन संकुल व वन्यजीव पर्यटन क्षेत्र (६५.०७ चौ.की.मी.)
- ४) गुल्लरघाट निर्वचन संकुल व वन्यजीव पर्यटन क्षेत्र (२१.४२ चौ.की.मी.)

अकोट वन्यजीव विभागा अंतर्गत वन्यजीव पर्यटनासाठी खालील सोयी सुविधा उपलब्ध आहेत.

- १) वान निर्वचन केंद्र :- ४ तंबु , २ कोरकु हट
- २) नरनाळा निर्वचन केंद्र व वन्यजीव पर्यटन केंद्र
- ३) सेमाडोह संकुल :- १० कुटी (२ बेड), ४ डॉमेंट्री (६४ बेड) , उपहार गृह , जंगल सफारी करीता २ बसेस प्रशिक्षित मार्गदर्शक (गाईड) सुविधा, वन्यजीव विषयक माहिती केंद्र, खुले चिजपटगृह इत्यादी
- ४) हरीसाल संकुल :- आदिवासी संस्कृतीची माहिती दर्शविणारे केंद्र, ४ तंबु,कोरकु हट,
- ५) अमरावती संकुल :- मेळघाट व्याघ्र प्रकल्पाविषयी माहिती केंद्र

पर्यटन क्षेत्रातील भ्रमंती दरम्यान वाघ,बिबट,अस्वल,गवा,सांबर,मोर इत्यादी प्राण्याचे पदचिन्हे , विष्टा,पक्षाची घरटे व ईतर खुना सहज दृष्टीस पडतात. वन्यप्राणी निरीक्षण करीता विविध पाणवठ्याच्या ठिकाणी मचान व लपणगृहे उभारण्यात आले आहेत. सेमाडोह येथे जंगल सफारी करीता व्याघ्र प्रकल्प संचालनालया तर्फे दोन मिनीबस उपलब्ध आहेत.तसेच सर्व पर्यटन क्षेत्रामध्ये खासगी वाहने विहित शुल्क भरून वनभ्रमंती करता येते. भ्रमंती दरम्यान गाईडची सुविधा देखील पर्यटका करीता उपलब्ध आहे.

सिपना वन्यजीव विभाग परतवाडा	फोन नंबर ०७२२३/२२०२१४
गुगामल वन्यजीव विभाग परतवाडा	फोन नंबर ०७२२३/२२२६४३
अकोट वन्यजीव विभाग परतवाडा	मोबाईल नंबर ९०४९९९०२३८/ ९०४९९९०२३३/ ९०४९९९०२३९

**मेळघाट व्याघ्र प्रकल्प संचालनालया अंतर्गत खालील प्रमाणे विश्रामगृह उपलब्ध आहेत.**

- १) कोलकास २) सेमाडोह ३) रायपूर ४) हतरु ५) चुनखडी ६)चौराकुंड ७) तारुबांदा ८) धारगड ९) ढाकणा १०) माखला ११) रंगुबेली १२) अकोट इत्यादी.

सिपना वन्यजीव विभाग परतवाडा	आरक्षण फोन नंबर ०७२२३/२२०२१४
गुगामल वन्यजीव विभाग परतवाडा	आरक्षण फोन नंबर ०७२२३/२२२६४३
अकोट वन्यजीव विभाग परतवाडा	आरक्षण मोबाईल नंबर ९०४९९९०२३८/ ९०४९९९०२३३/ ९०४९९९०२३९

**७) प्रत्येक कर्मचा-याचे मासीक वेतन**

पद	वेतनश्रेणी	ग्रेड पे
वनसंरक्षक आणि क्षेत्रसंचालक	३७४००-६७०००	१०,०००
उपवनसंरक्षक	१५६००-३९१००	६६००
सहाय्यक वनसंरक्षक	९३००-३४८००	५०००
वनपरीक्षेत्र अधिकारी	९३००-३४८००	४४००
वनपाल	५२००-२०२००	२४००
वनरक्षक	५२००-२०२००	१८००
वाहनचालक	५२००-२०२००	१९००
ट्रॅक्टर चालक	५२००-२०२००	२०००
शिपाई	४४४०-७४४०	१३००
महावत	५२००-२०२००	१८००
मुख्य लेखापाल	९३००-३४८००	४२००
लेखापाल	५२००-२०२००	२८००
लिपीक	५२००-२०२००	१९००
कलाकार	५२००-२०२००	२८००
कनिष्ठ सांख्यिकी सहाय्यक	५२००-२०२००	२४००
सर्व्हेअर	५२००-२०२००	२४००
संग्रहालय सहाय्यक	५२००-२०२००	२०००
बिनतारी यंत्र तंत्रज्ञ	५२००-२०२००	२४००
कनिष्ठ अभियंता	९३००-३४८००	४३००
लघुलेखक(उच्च श्रेणी)	९३००-३४०००	४४००

**नुकसानभरपाईची कार्यपध्दती.**

महाराष्ट्र शासन महसूल व वन विभाग शासन निर्णय क्रमांक डब्ल्युएलपी १००२/प्र.क्र.२५८/फ-१ मंत्रालय मुंबई दिनांक १७ जानेवारी २००३ अन्वये वन्यप्राण्याच्या हल्यात मृत झालेल्या व्यक्तीच्या कायदेशीर वारसास रुपये २,००,०००/- इतके नुकसान भरपाई देण्याची तरतुद आहे. तसेच पशुधन हानी झाल्यास बाजारभाव किमतीच्या ७५% किंवा ९०००/- रुपये यापैकी कमी असणारी रक्कम नुकसान भरपाई म्हणून देण्याची तरतुद आहे .

**११) सर्व योजनांचा तपशिल, प्रस्तावीत खर्च, अर्थसंकल्प संवितरीत रक्कम**

(रुपये हजारात)

अ.क्र.	योजनेचे नांव	संगणक सांकेतांक	सन २००९-१० करीता अनुदान प्राप्त	सन२००९-२०१० मध्ये झालेला खर्च (माहे सप्टें.०९ पर्यंत)
१	योजनेत्तर	-	६८९२०	३६८४३
२	योजना केंद्र पुरस्कृत योजना (वान,अंबाबरवा,नरनाळा)	आवर्ती (२४०६-०७८४)	८२७८.५	--
		अनावर्ती (२४०६- १२४३)	१२७१७	--
		आवर्ती (२४०६-२३८४)	८२७८.५	--
		परीस्थीतीकी विकास (२४०६-१४९५)	४००	--
		<b>एकुण</b>	<b>२९६७४</b>	<b>--</b>
२	राज्यस्तरीय योजना (इको टुरीझम)	(२४०६-२२९५)	१४३६७	--
३	पुरवणी मागणी प्रस्ताव(इको टुरीझम) १.अभयारण्य क्षेत्रात वन्यजीव विषयक कामे २.दारु शस्त्र गोळा पुरवठा ऐवजी गुन्हेगाराकरीता वनकोठडी उभारणे ३.संदेश यंत्रणेची स्थापना	(२४०६-२२२९)  (२४०६-२११४) (२४०६-२१२३)	--  -- --	--  -- --
४	जिल्हा वार्षिक योजना(अमरावती)	(४४०६-०८०३)	--	--
५	बारावा वित्त आयोग	(२४०६-२०७२)	--	--
६	अंबाबरवा अभयारण्याच्या वनक्षेत्रामध्ये पर्यटन विकास कार्यक्रम (जिल्हा बुलढाणा)	(२४०६-५४२७)	२०३८३	--
७	निसर्ग संरक्षण व वन्यजीव व्यवस्थापन (औषधी वनस्पतीची रोपवाटीका) (जिल्हा बुलढाणा)	(२४०६-६८९१)	--	--
८	नरनाळा पर्यटनासाठी पायाभूत सुविधा १०१ पर्यटन केंद्र (६२) जिल्हा योजना अकोला (६२) (०२) पर्यटन तिर्थासाठी अ व ब श्रेणीमध्ये वर्गीकृत केलेले ठिकाणे	(३४५२-२६३१)	८१८	--
९	ईको टुरीझम पालीसी	--	--	--



**१५)लायब्ररीसह नागरीकांना माहिती मिळण्यासाठी दिलेल्या सुविधा :-**

\_ मेळघाट व्याघ्र प्रकल्प हे प्रशासकीय विभाग असल्याने येथे लायब्ररीची सुविधा उपलब्ध नाही.

**१६) माहिती अधिकारी व अपिलीय अधिकारी यांचे नावे व पदनामे**

१) वनसंरक्षक आणि क्षेत्रसंचालक, व्याघ्र प्रकल्प मेळघाट अमरावती यांच्या कार्यालयातील माहिती अधिकारी

सहाय्यक माहिती अधिकारी	श्री मीलींद नाईक, दस्तऐवज अधिकारी
माहिती अधिकारी	श्री डि.एस.गडपांडे, संशोधन अधिकारी
अपिलीय अधिकारी	श्री अ.कु.मिश्रा, भावसे वनसंरक्षक आणि क्षेत्रसंचालक मे.व्या.प्र. अमरावती

२) सिपना वन्यजीव विभाग परतवाडा यांच्या कार्यालयातील माहिती अधिकारी

सहाय्यक माहिती अधिकारी	श्री आर.जी.फरकाडे, तंत्रसहाय्यक (वनपरीक्षेत्र अधिकारी)
माहिती अधिकारी	श्री जी.बी.नेर्लेकर, सहाय्यक वनसंरक्षक
अपिलीय अधिकारी	श्री पी.एच.बडगे, उपवनसंरक्षक सिपना वन्यजीव विभाग परतवाडा

३) गुगामल वन्यजीव विभाग परतवाडा यांच्या कार्यालयातील माहिती अधिकारी

सहाय्यक माहिती अधिकारी	श्री आर.जी.फरकाडे, (अतिरिक्त कार्यभार) तंत्रसहाय्यक (वनपरीक्षेत्र अधिकारी)
माहिती अधिकारी	श्री डी.एस.गडपांडे, (अतिरिक्त कार्यभार)सहाय्यक वनसंरक्षक
अपिलीय अधिकारी	श्री बी.जे.भुतडा, उपवनसंरक्षक गुगामल वन्यजीव विभाग परतवाडा

४) अकोट वन्यजीव विभाग अकोट यांच्या कार्यालयातील माहिती अधिकारी

सहाय्यक माहिती अधिकारी	श्री एन.एस.राऊत, तंत्रसहाय्यक (वनपरीक्षेत्र अधिकारी)
माहिती अधिकारी	श्री पी.एन.पाटिल, सहाय्यक वनसंरक्षक
अपिलीय अधिकारी	श्री एम.एस.रेड्डी, भावसे उपवनसंरक्षक अकोट वन्यजीव विभाग अकोट

### १७)ईतर माहिती :-

**वन्यप्राणी प्रगणना पध्दती :-** वन्यजीव व्यवस्थापनामध्ये कार्यान्वीत होत असलेल्या विविध योजनाचा यशाचा आढावा घेण्यासाठी वन्यजीवांच्या संख्येची गणना करणे अत्यंत आवश्यक आहे. या करीता व्याघ्र प्रकल्प संचालनालयात खालील प्रमाणे प्रगणन पध्दतीचा अवलंब केला जातो.

- १) पाणवठयावरील प्रगणना
- २) वाघ बिबटची पदचिन्ह पध्दतीद्वारे प्रगणना
- ३) भूखंड पध्दतीने प्रगणना
- ४) लाईन ट्रान्झेक्ट पध्दत
- ५) कॅमेरा ट्रॅप सॅप्लिंग पध्दत.

या संचालनालया अंतर्गत सन २००७ मध्ये वाघ/बिबट प्रगणना आयोजित केली होती .

### नियंत्रण कक्ष :-

वनविभागात अवैध वृक्षतोड, अतिक्रमण,वनवणवा, अवैध शिकार, अवैध चराई अशा प्रकारचे अनेक वनगुन्हे घडत असतात या गुन्ह्याबाबत वेळेवर व सत्वर माहिती वन विभागास लोकाकडून मिळणे अत्यंत आवश्यक आहे. जेणेकरून वन विभागातर्फे तत्परतेने आवश्यक कार्यवाही होऊन याबाबीवर नियंत्रण आणणे शक्य होईल या हेतूने महसूल व वनविभाग मंत्रालय, महाराष्ट्र राज्य यांचे दिनांक १७/४/२००८ अन्वये प्राप्त झालेल्या निर्देशान्वये मेळघाट व्याघ्र प्रकल्प संचालनालयातील सिपना वन्यजीव विभाग, गुगामल वन्यजीव विभाग, अकोट वन्यजीव विभाग अकोट या तीन्ही वन्यजीव विभागाकरीता सिपना वन्यजीव विभाग परतवाडा येथे नियंत्रण कक्ष स्थापन करण्यात आला आहे.सदर नियंत्रण कक्ष २४ तास सुरु राहत असून त्याचे नियंत्रक अधिकारी सहाय्यक वनसंरक्षक सिपना वन्यजीव विभाग हे आहेत.सदर नियंत्रणकक्षाचा टोलफ्री क्रमांक १५५३१४ आहे.

**पुनर्वसन :-**

वन्यजीव (संरक्षण) अधिनियम १९७२ तसेच आदिवासी व इतर वनवासी (वनहक्क) कायदा २००६ नुसार आदिवासी व पारंपारीक वनवासी जे व्याघ्र प्रकल्पाच्या गाभा क्षेत्रात तसेच वाघ वन्यप्राण्याच्या अतिदक्षता क्षेत्रात आहेत त्यांचे हक्क संपादित करुन पुनर्वसन करणे अपेक्षित आहे.

वन्यजीव (संरक्षण) अधिनियम १९७२ च्या कलम २४ अन्वये जिल्हाधिकारी यांना अभयारण्य व राष्ट्रीय उद्यानातील जमीनीवरील हक्काचे संपादन करण्याकरीता प्राधिकृत केले आहे. तसेच केंद्र शासनाचे पुनर्वसनाकरीता नुकसान भरपाई व पुनर्वसन या करीता योजना घोषित केली आहे.

मेळघाट व्याघ्र प्रकल्पामध्ये गाभा क्षेत्र म्हणून मेळघाट, वान, नरनाळा,अंबाबरवा,ही अभयारण्ये आणि गुगामल राष्ट्रीय उद्यान ही सर्व क्षेत्र मिळून १५००.४९ चौ.की.मी. क्षेत्र वाघाचे धोकाग्रस्त अधिवास क्षेत्र म्हणून घोषित केले आहे.

या संपूर्ण क्षेत्रातील पुनर्वसनाकरीता प्रस्तावीत केलेल्या गावाचा तपशिल खालील प्रमाणे आहे.

अ.क्र.	क्षेत्राचा दर्जा	क्षेत्रफळ	गावाची संख्या
१	मेळघाट अभयारण्य	७८८.७५	१९
२	वान अभयारण्य	२११.००	०७
३	अंबाबरवा अभयारण्य	१२७.११	०३
४	नरनाळा अभयारण्य	१२.३५	--
५	गुगामल राष्ट्रीय उद्यान	-	-
	<b>एकुण</b>	<b>१५००.४९</b>	<b>२९</b>

तथापी भारत सरकार पर्यावरण व वनमंत्रालय अंतर्गत राष्ट्रीय वाघ प्राधिकरणाद्वारे फेब्रुवारी २००८ मध्ये धोकाग्रस्त व्याघ्र अधिवास क्षेत्रातील गावाचे पुनर्वसनाचा सुधारीत आराखडा तयार करण्याच्या दृष्टीने प्रती कुटूंब १०.०० लक्ष या मापकानुसार आराखडा तयार करावा लागणार आहे. केंद्र शासनाचे पुनर्वसनासंबंधी माहे फेब्रुवारी २००८ मध्ये सुधारीत धोरण जाहीर केले असून, या धोरणानुसार पुनर्वसना करीता खालील प्रमाणे दोन पर्याय दिलेले आहेत.

अ) प्रस्तावीत पुनर्वसनीत गावातील कुटूंबाने संमती दिल्यास रोख रुपये १० लक्ष घेवून क्षेत्राबाहेर जावे. यामध्ये पुनर्वसनाची जबाबदारी शासनावर असणार नाही.

ब) कुटूंबाच्या संमती प्रमाणे वन वनविभागाने प्रत्यक्ष पुनर्वसन करुन देणे.

